

MENTRESTANT



Bon Nadal
i Bon Any



Marta Rovira a la constitució de la Secció Local d'Esquerra Republicana de Sant Cugat



CONSTITUCIÓ DE LA SECCIÓ LOCAL D'ERC

El passat divendres 20 de novembre va ser un dia important per a la petita història del nostre grup. Després de gairebé un any de funcionament, el grup d'ERC de Sant Cugat Sescarrigues, ens vam constituir com a Secció Local prenent el relleu dels que l'any 1931 va crear per primer cop ERC a Sant Cugat.

Per celebrar-ne la creació vam organitzar un acte obert al públic amb l'assistència de veïns i veïnes de Sant Cugat i companys i companyes d'ERC de

diferents pobles de la comarca, on vam demanar a la Marta Rovira (Secretària General d'ERC) que ens vingués a explicar en quin moment ens trobem i com s'estan duent a terme les negociacions amb els diferents grups polítics que han d'intervenir en la constitució del nou govern. Va ser una xerrada molt interessant que es va acabar amb un torn obert de preguntes. La majoria dels assistents vam tancar la celebració de la constitució amb un sopar.

Ens trobareu els dilluns de 21h. a 23h. a la Ludoteca del Centre Cívic.

web: santcugatsesgarrigues.esquerrarepublicana.cat · mail: erc.santcugatsesgarrigues@gmail.com

facebook.com/esquerrarepublicana.santcugatsesgarrigues · twitter.com/erc_stcugatses · youtube: erc.santcugatsesgarrigues

SESSIÓ EXTRAORDINÀRIA DEL PLE MUNICIPAL DE DATA 6 D'OCTUBRE DE 2015

Resum del Ple amb l'explicació del nostre vot. No hem inclòs el punt 4, que assebeta de l'aprovació inicial del projecte SUD 10-A

1 COMPTE GENERAL DE L'AJUNTAMENT DE L'EXERCICI 2014

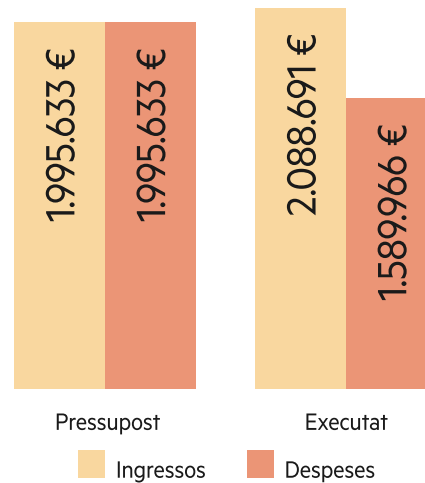
Les dades més rellevants són:
 Balanç de Situació: en tancar l'exercici hi ha un actiu de 11.773.462,30€ i un passiu de 11.773.462,30€.
 Compte de resultats: +916.984,37€.
 Saldo de tresoreria en tancar l'exercici: 1.336.948,56€.
 Superàvit de tresoreria 2014: +200.474,23€.
 Fons de maniobra: +1.839.122,33€ indica que totes les obligacions financeres a curt termini poden ser ateses amb recursos corrents, la qual cosa indica equilibri financer.

Ingressos VS Despeses: El pressupost d'ingressos s'ha executat en un 105%, per tant, s'han reconegut més ingressos que els previstos. En canvi el pressupost de despeses s'ha executat en un 80%, s'han produït menys despeses de les detallades en els pressupostos.

En la nostra intervenció deixem constància dels temes exposats en la Comissió Especial de Comptes celebrada el passat mes de juliol.

Comentem que creiem que el resultat de l'exercici és molt elevat i que un saldo de tresoreria tant alt fa pensar que potser hi ha recursos ociosos. Justifiquem aquests comentaris remarquant que la funció del sector públic no és la de tenir beneficis sinó d'utilitzar tots els seus recursos de manera eficient per tal que la població percebi una correlació entre els impostos que paga i els serveis que rep.

També cal dir que el baix nivell d'endeutament i un fons de maniobra positiu el valorem molt positivament, ja que indiquen la bona salut financera de l'Ajuntament.



En referència a la relació entre ingressos i despeses remarquem el fet que s'han recaptat ingressos que posteriorment no han revertit a la ciutadania, malgrat les necessitats que té el nostre poble.

Degut que l'Ajuntament no disposa d'un inventari de béns detallat i conciliat amb els comptes remarquem la importància de tenir-lo, per tal de poder exercir les funcions de protecció i gestió adequada dels béns municipals. També remarquem el fet que els comptes generals no han tingut en compte les amortitzacions de l'immobilitzat i la depreciació dels béns.
 Progrés Municipal: 4 vots a favor.
 ERC: 3 vots a favor.

2 MODIFICACIÓ DELS PRESSUPOSTOS

Es van realitzar amb urgència un seguit d'actuacions en els camins municipals per tal que aquests es poguessin utilitzar amb normalitat pels pagesos durant l'època de verema. El fet que el cost d'actuacions no estés previst fa que s'hagi d'augmentar en 4.000€ la despesa destinada a Camins Rurals dotada inicialment amb 9.000€. Per compensar aquest augment es minora la partida que recull el pagament de la quota corresponent a la gestió que realitza l'Organisme de Gestió

Tributària, ja que la Diputació de Barcelona ha condonat aquesta quota als ajuntaments que estava recollida en els pressupostos per un import de 20.800€.

Progrés Municipal: 4 vots a favor.
 ERC: 3 vots a favor.

3 RECUPERACIÓ DE LA PAGA EXTRAORDINÀRIA DEL MES DE DESEMBRE DE 2012 DEL PERSONAL DE L'AJUNTAMENT

Durant l'exercici 2012 l'Estat va establir l'obligació de reduir les retribucions anuals del personal del sector públic. Segons la llei 10/2015 es permet la recuperació de part de les retribucions deixades de percebre.

Progrés Municipal: 4 vots a favor.
 ERC: 3 vots a favor.

5 CLASSIFICACIÓ DE LES OFERTES PER L'ATORGAMENT D'UNA LLICÈNCIA PER L'EXPLOTACIÓ D'UN CAIXER AUTOMÀTIC AL RECINTE MUNICIPAL DEL CAFÉ

L'única oferta rebuda ha estat del Banc Sabadell, malgrat haver fet publicitat a totes les entitats bancàries segons ens informen els Regidors a Govern. Es cediran 2m² per instal·lar un caixer que quedarà a peu del carrer Ponent, les obres aniran a càrrec del Banc Sabadell.

Progrés Municipal: 4 vots a favor.
 ERC: 3 vots a favor.

6 MOCIÓ PER NO JUDICIALITZAR LA POLÍTICA A CATALUNYA

Considera que l'organització d'un procés participatiu per part de la Generalitat no hauria de comportar cap mena de sanció penal i es condemna enèrgicament la judicialització de la convocatòria del procés participatiu de la consulta popular del 9N.

Progrés Municipal: 4 vots a favor.
 ERC: 3 vots a favor.

SESSIÓ EXTRAORDINÀRIA DEL PLE MUNICIPAL DE DATA 27 D'OCTUBRE DE 2015

Resum del Ple amb l'explicació del nostre vot

1 MODIFICACIÓ DE LES ORDENANCES FISCALS REGULADORES DELS TRIBUTS MUNICIPALS PER A L'EXERCICI 2016

Les principals modificacions són les següents:
 • Impost sobre l'increment de valor dels terrenys de naturalesa urbana: augment de la bonificació (del 40% al 90%) en les transmissions que afectin a l'habitatge habitual del causant realitzades per causa de mort en favor de familiars de primer grau. Per altra banda, es redueix el tipus impositiu, passant del 28% al 25%.

- Taxa per la gestió de residus municipals: augment del 10%. No gratuïtat de les bosses compostables.
- Taxa del subministrament d'aigua: augment generalitzat.
- Taxa escola bressol: augment del 10%.
- Taxa activitats esportives: augment del 10%.
- Taxa piscina municipal: augments de tarifa pels usuaris no empadronats al municipi i incorporació de l'entrada de mig dia.
- Taxa activitats infantils (llar d'estiu, casal d'estiu...): augment del 10%.

Respecte aquestes modificacions, la nostra posició és la següent:

Sabem que els ajuntaments gaudeixen de poc marge per a fer polítiques fiscals, tot i així hi ha algunes mesures que permeten influir i així aportar el gra de sorra per aconseguir una societat més justa. Per tant, cal encaminar a les persones i empreses als objectius que tenim com a poble. En aquest sentit considerem inadequada l'augment de la taxa de subministrament d'aigua ja que es produeix un increment d'entre el 6% i el 7%, tant en el consum com en la quota del servei, sense discriminar els que consumeixen més. Concretament es produeix un augment del 6,37% en el preu dels 6 primers m³ d'aigua i en canvi un augment del 6,32% en el preu de consum per m³ a partir de 18. L'augment de la quota de servei, la qual tothom paga per igual és del 6,98%.

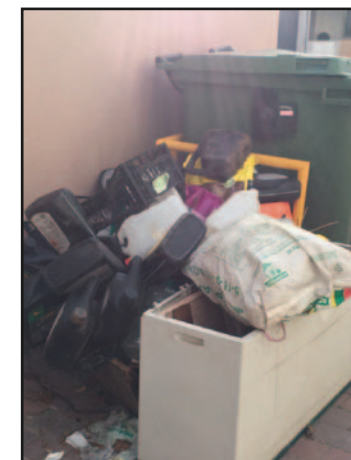
Considerem que les polítiques fiscals no només han de tenir un objectiu recaptatori, sinó que han de tenir també objectius socials i que per tant s'han d'articular de manera que el ciutadà relacioni el pagament dels impostos amb un benefici concret i col·lectiu. Ens

referim a la taxa de recollida d'escombraries, on es determina un augment del 10% degut al dèficit que presenta el servei que grava. Creiem que aquesta justificació no és suficient si no va acompanyada d'una millora considerable en la prestació d'aquest servei, és necessària una millor gestió de les escombraries, de manera que s'evitin les acumulacions en els containers, a més de facilitar i conscienciar la població sobre la classificació de residus.

La funció del sector públic i en aquest cas de l'Ajuntament és proveir en l'àmbit local d'una sèrie de béns i serveis on el sector privat no arriba, i per això considerem inadequada la justificació de l'augment de la taxa per la prestació del servei d'escola bressol.

Així doncs, vistes les modificacions de les ordenances fiscals que avui són objecte de votació no hi donarem suport ja que un Ajuntament amb una bona salut econòmica i financera no té motiu de justificació per l'augment de taxes.

Progrés Municipal: 4 vots a favor.
 ERC: 3 vots en contra.



EL CEMENTIRI MÉS DIGNE

Agraïm a l'Ajuntament que recollís la queixa que vam realitzar al Ple del passat 15 de setembre sobre el manteniment i neteja del cementiri. Així doncs, només ens queda esperar que aquest manteniment es faci de manera continuada al llarg de l'any i que sempre pugui estar en perfecte estat per tal que, les veïnes i veïns quan hi vulguin anar, se'l trobin en bones condicions.

PER UN POBLE MÉS NET

Ens volem sumar a les crides de civisme que l'Ajuntament ens fa a les veïnes i veïns per tal de mantenir net l'espai dels contenidors de brossa i a la conscienciació per dipositar les deixalles al lloc pertinent i utilitzar la deixalleria de Sant Pere Molanta quan haguem de llençar coses voluminoses.



PER REIS REGALA REPUBLICA
 AQUESTES FESTES REGALA O REGALA'T AQUESTA EXCLUSIVA DESSUADORA, PROTAGONITZADA PER LES OVELLES DEL PESSEBRE
SI LA VOLS, PARLA AMB NOSALTRES

SESSIÓ ORDINÀRIA DEL PLE MUNICIPAL DE DATA 24 DE NOVEMBRE DE 2015

Resum del Ple amb l'explicació del nostre vot. No hem inclòs els punts 1 i 2 del Ple, que tracten de l'aprovació de l'acta de les sessions anteriors, i resolucions de l'alcaldia.

3 ADJUDICACIÓ D'UNA L·LICÈNCIA D'ÚS PRIVATIU DE BÉNS DE DOMINI PÚBLIC PER L'EXPLOTACIÓ D'UN CAIXER AUTOMÀTIC AL RECINTE DEL CAFÉ

S'adjudica a Banc Sabadell aquesta llicència amb un cànon d'accés de 1.412€.

Progrés Municipal: 4 vots a favor.

ERC: 3 vots a favor.

4 ADHESIÓ AL MANIFEST INSTITUCIONAL DEL 25 DE NOVEMBRE, DIA INTERNACIONAL PER A L'ELIMINACIÓ DE LA VIOLÈNCIA ENVERS LES DONES

Progrés Municipal: 4 vots a favor.

ERC: 3 vots a favor.

5 MOCIÓ DE SUPORT A L'ACOLLIDA DE LA POBLACIÓ REFUGIADA VÍCTIMA DE CONFLICTES ARMATS A LA MEDITERRÀNIA

Progrés Municipal: 4 vots a favor.

ERC: 3 vots a favor.

ERC exposa: Ens sumem a la moció, però esperem que no es quedi només en paraules.

- S'ha fet alguna gestió per tirar-la endavant, per fer-la efectiva?
- S'ha parlat amb el rector de Sant Cugat? El Papa Francesc va fer una crida perquè cada parròquia i cada monestir d'Europa acollissin una família de refugiats. Per donar exemple,

les dues parròquies del Vaticà en seran acollidores. El Papa va dir que "no s'hi val a dir: valentia, paciència" sinó que s'ha d'oferir una esperança concreta als refugiats.

Considerem que és motiu suficient perquè la parròquia s'hi impliqui i s'hi ofereixi. En principi, per exemple, la rectoria podria ser una bona solució, depenent, és clar, de l'estat en què es trobi.

L'Ajuntament respon que es va fer una carta al Bisbat. I que per altra banda, el problema de Sant Cugat és la falta d'habitatges.

6 DESIGNACIÓ DELS MEMBRES DE LA MESA ELECTORAL DE LES ELECCIONS GENERALS DEL 20 DE DESEMBRE DE 2015

Es fa el sorteig mitjançant un programa informàtic.

7 PRECS I PREGUNTES

- Exposició per part d'ERC:

Ara que és temps de poda de moreres i altres arbres, ens agradaria saber si és possible posar un contenidor de residus de poda al c/ de la Torre del Gall i un altre al barri de Puiggró (que inclou Cases Roges, la masia de Cal Benac i el c/ de les Pallisses), per tal que els veïns i veïnes un cop fan aquesta tasca no hagin de desplaçar-se amb el cotxe tot carregat amb branques i altres restes de poda fins el poble on només hi ha un contenidor.

Així, tots els veïns podrem tenir un po-

ble més net i poder deixar els contenidors de brossa lliures de residus de poda.

- Exposició per part d'ERC:

A diari, la majoria de veïns i veïnes de les Cases Roges, del c/ de les Pallisses i de Puiggró, mares amb nens i gent gran que van caminant al poble, creuen la carretera a l'alçada de Cal Ferrer Vell per accedir a l'altra banda on hi ha l'antiga planificadora (Cipades).

Demanem si és possible fer-hi un pas de vianants i col·locar-hi un mirall a l'altra banda de la carretera per facilitar la visibilitat alhora de creuar aquest tram de carretera, que cada dia suposa un perill tant pels vianants que creuen a peu com pels que creuen amb cotxe.

- Exposició per part d'ERC:

En referència a la Junta de Govern de 23/6/2015 – punt 7.1.3., doc. 2021 de 4 d'agost de 2015:

A l'afectada se li respon que sobre el tema de clavegueram del c/ de les Creus no es pot solucionar fins que no es dugui a terme una actuació més global de la zona.

ERC pregunta: Quina mena d'actuació està prevista i quan es durà a terme?

Ens consta que és una zona en general molt malmesa i amb molts problemes de desaignes i asfaltat.

L'Ajuntament respon que ens contestaran per escrit per passar una relació de totes les actuacions.



1 MILLOR DE LA GROSSA ES COMPARTIR-LA!

Sorteig a celebrar el proper dia 21 de desembre a les 20h. El primer guanyador rebrà un total de 2 EUROES a costació zero.

Disponible: **24715-48831**

SANT CUGAT SESQUICENTENARIES
ERC

GROSSA CAP D'ANY

AJUDA'NS A FER-LA GROSSA

AMB LA TEVA APORTACIÓ CONTINUAREM EL NOSTRE COMPROMÍS DE DIVULGAR LA NOSTRA FEINA A L'AJUNTAMENT

SI EN VOLS, DEMANA'NS UNA PARTICIPACIÓ

SECCIÓ LOCAL

La Secció Local és l'òrgan territorial bàsic d'Esquerra Republicana, on hi tenen cabuda la militància i els simpatitzants. Tenen autonomia plena en tot allò que fa referència a la seva activitat interna en l'àmbit municipal, i estan subjectes políticament a la línia general establerta pels òrgans directius d'Esquerra Republicana.

Entre les moltes funcions bàsiques d'una Secció Local destacaríem:

- Impulsar el foment del debat polític i la participació de la ciutadania.
- Fer un seguiment de les activitats dels càrrecs públics locals i treballar coordinadament amb el grup municipal.

